



ELABORACIÓ DEL PSI

De l'avaluació al PSI Del PSI al treball a l'aula

Projecte de transformació dels centres d'educació especial

DINCAT – gener de 2020



Continguts

1. El model lògic

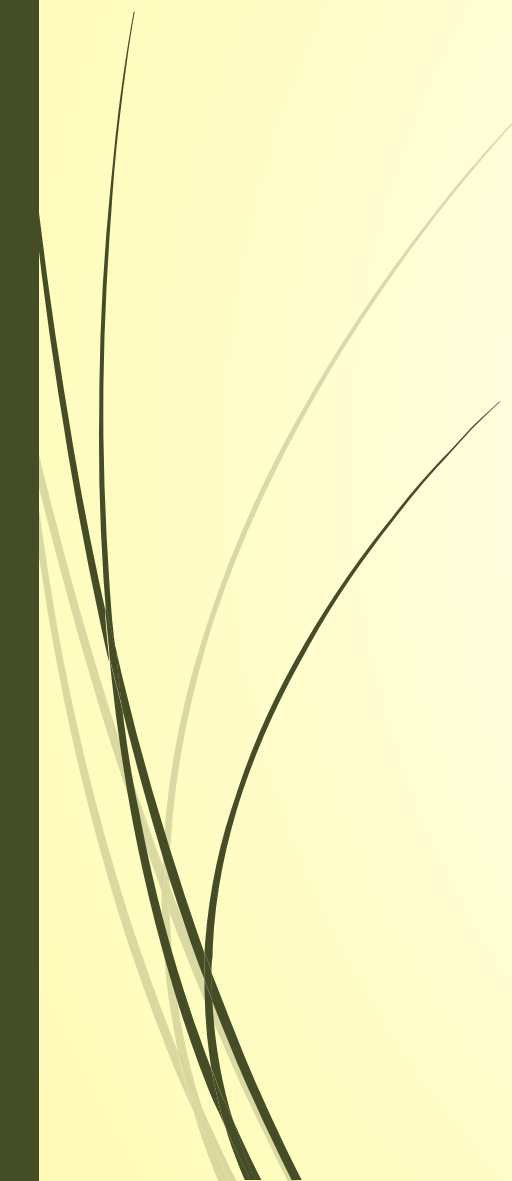
- Components de l'avaluació
- Les àrees curriculars i els seus continguts
- Components del PSI

2. Procés de presa de decisions per l'establiment del PSI i la seva incorporació a l'aula.

- Exemplificació pràctica.
- Presentació pràctica dels centres
- Presentació currículum informàtic



Objectius

- Establir la importància de seguir un treball sistemàtic en l'atenció i educació dels alumnes amb DID.
 - Valorar la relació existent entre els diferents components de la planificació educativa dirigida als alumnes amb DID
 - Proposar un procés de presa de decisions per tal d'alinejar el conjunt d'actuacions que cal portar a terme en la planificació educativa.
 - Exemplificar els processos a seguir
 - Valorar una aplicació informàtica per a l'elaboració dels PSI.
- 



Elaboració del PSI

- Un dels aspectes claus de la formació que s'ha proporcionat en el projecte de transformació per aconseguir una planificació educativa adequada i que respongués als models i estàndards actuals és l'aplicació del model lògic.
- Com ja hem comentat moltes vegades, el model lògic està format per tres seccions (l'input, el procés i els resultats).
- El que cal plantejar és com establir protocols i processos que integrin i organitzin els diversos components del model lògic. Aquesta tasca no sempre resulta fàcil de realitzar. Però en definitiva és el que dona sentit i eficàcia al model.

ORGANITZACIÓ DE L'ATENCIÓ

Missió del centre

Centres de provisió de suports individualitzats que promoguin resultats personals valuosos

La missió específica el que pretén l'escola i es fonamenta en uns:

Principis de l'atenció

- La planificació centrada en la persona.
- Un model d'intervenció i de qualitat basat en els resultats personals i en els suports individuals necessaris per aconseguir-los.
- Un ensenyament basat en l'accés al currículum ordinari i l'adquisició d'habilitats funcionals i pràctiques.
- La promoció de la inclusió escolar, social i comunitària
- El foment i el respecte a l'autodeterminació
- La salut i el benestar
- L'impuls de la formació pel treball i la vida independent
- L'aplicació de bones pràctiques i pràctiques basades en l'evidència
- La participació i el suport a les famílies i la participació dels professionals

Els principis serveixen de base per planificar l'atenció en termes de:

INPUTS	PROCESSOS	RESULTATS	Beneficis socials del servei
<ol style="list-style-type: none"> Objectius personals Objectius del propi alumne o de la seva família. Avaluació de les necessitats i de les necessitats de suport Avaluació psicopedagògica i avaluació de les necessitats de suport (SIS, etc.) Característiques personals Descripció del funcionament de l'alumne i de les seves característiques més significatives (pot quedar inclòs en l'aparta anterior) Currículum proposat Propostes curriculars i educatives que es corresponen a l'edat i etapa de l'alumne. Altres font d'informació Qualsevol altra informació que es consideri pertinent o important per a la planificació de la resposta educativa. 	<ol style="list-style-type: none"> Planificació dels plans de suport individualitzats i organització dels suports Sistemes de planificació centrada en la persona Processos i procediments per elaborar plans individualitzats Organització de l'entorn i de l'aprenentatge Processos i procediments per una bona organització de l'aula. Sistemes per elaborar i aplicar unitats de programació per a les diferents àrees curriculars. Sistemes de programació basats en l'ensenyament explícit i d'acord amb els principis del disseny universal de l'aprenentatge. Proposta d'elaboració i aplicació d'adaptacions de materials curriculars. Coneixement i ús de procediments i estratègies d'aprenentatge en els diverses àrees curriculars. Coneixement i ús dels mitjans tecnològics aplicables a l'aula i a l'aprenentatge dels alumnes. Sistemes d'avaluació i de seguiment del progrés en cada una de les àrees curriculars. Coneixement i ús de sistemes d'intervenció per portar a terme controls empírics. 	<p>Resultats personals valuosos</p> <p>Aquelles aspiracions que estan relacionades amb aspectes objectius (currículum, competències, etc.) i amb aspectes subjectius (somnis, interessos, preferències, etc.)</p>	
<p>Resultats/competències professionals i del servei Resultats per a les famílies</p>			



Àmbits d'avaluació

Àmbit 1: *Recollida de la informació rellevant en els diferents àmbits d'avaluació*

1.1 Informació antecedent

1.1.1 Història mèdica

1.1.2 Història educativa/laboral/de vida

1.1.3 Resum avaluacions anteriors

1.2 Funcionament intel·lectual i de la conducta adaptativa

1.3 Nivell de funcionament actual: Avaluació de les competències i habilitats curriculars

1.4 Avaluació de la salut física i mental.

1.5 Avaluació de la participació i del context (escolar, familiar, etc.)



Àmbits d'avaluació

Àmbit 2: *Descripció de les fortaleeses i debilitats en cada un dels àmbits avaluats*

- 2.1 Descripció de les fortaleeses i debilitats en la conducta adaptativa
- 2.2 Descripció de les fortaleeses i debilitats en les competències i habilitats curriculars
- 2.3 Descripció de les fortaleeses i debilitats en la salut física i mental
- 2.4 Descripció de les fortaleeses i debilitats en els àmbits de la participació i del context.
- 2.5 Descripció de les fortaleeses i debilitats de l'entorn familiar.

Àmbits d'avaluació

Àmbit 3: *Identificació del perfil i intensitat dels suports necessaris i descripció del programa d'intervenció.*

- 3.1 Determinació dels resultats personals valuosos en relació al les vuit dimensions de qualitat de vida i en relació als resultats acadèmics
- 3.2 Tipus i intensitat dels suports necessaris en les diferents àrees i dominis (resultats) prioritzats.
 - 3.2 Descripció del programa d'intervenció en termes dels ajuts que cal proporcionar i de la prestació de serveis.
 - 3.2.1 Finalitats/objectius que s'han de prioritzar.
 - 3.2.2 Continguts que han d'orientar el programa d'intervenció.
 - 3.3.3 Serveis necessaris.

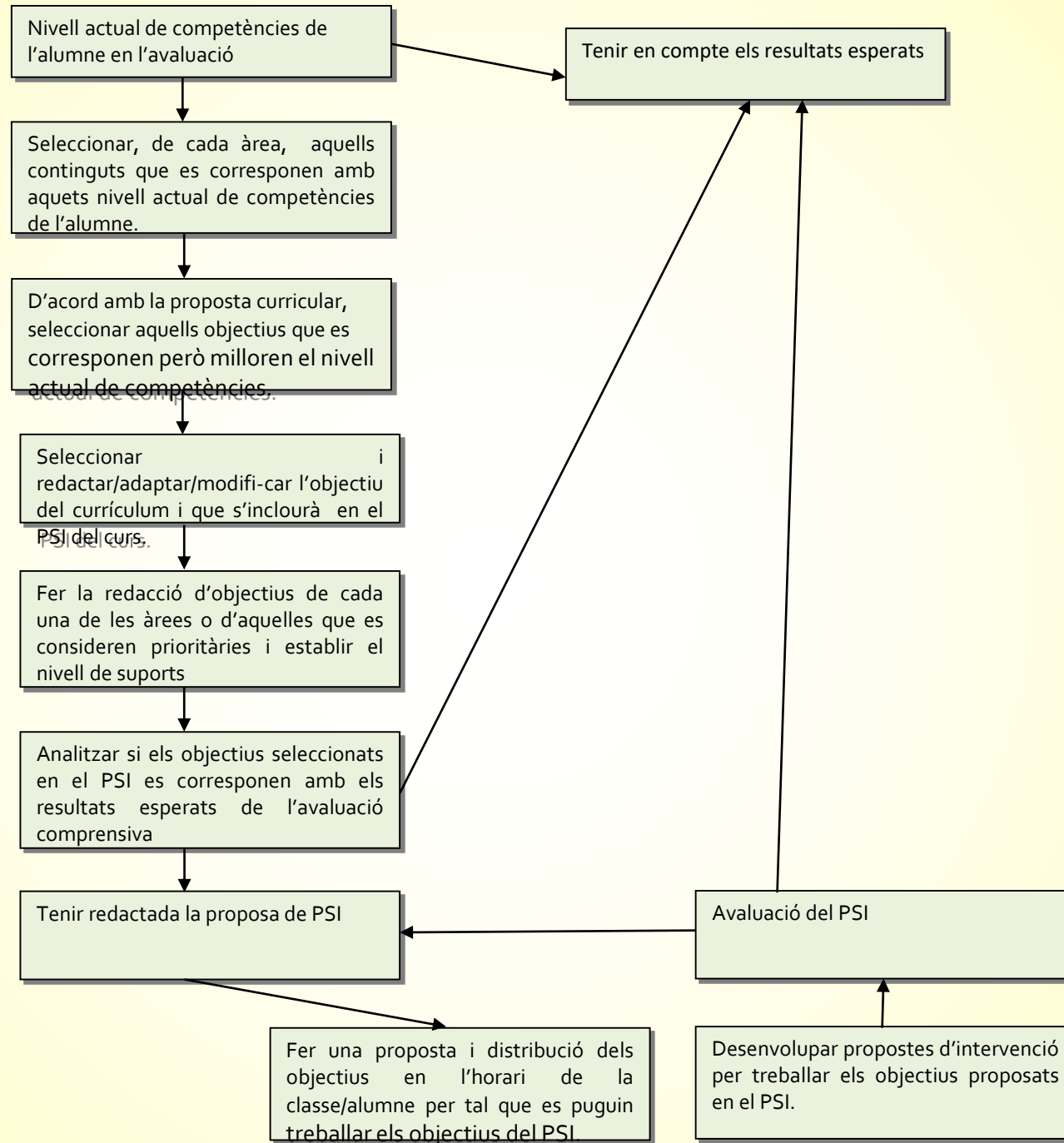
Components del PSI

Els components que hauria d'incloure el són els següents:

1. Dades personals de l'alumne i del centre.
2. Resum de les prioritats establertes en l'avaluació de l'alumne (en termes de resultats i suports).
3. Proposta curricular anual. En aquest cas, i d'acord amb les àrees establertes en el centre i/o prioritzades per l'alumne concret, cal concretar les àrees curriculars, els continguts i els objectius que s'espera que l'alumne assoleixi).
4. Suports. En aquest cas cal delimitar aquells tipus de suports que precisa per poder participar en determinats continguts curriculars o en activitats d'accés i participació a la comunitat.
5. Horari setmanal. En aquest sentit, recomanaríem que l'horari inclogués el conjunt d'àrees/dominis/activitats en els que participa l'alumne.
6. Seguiment i avaluació. Caldria especificar quan i amb qui es farà el seguiment del PI, quan es portarà a terme l'avaluació del grau d'assoliment de les diverses propostes (objectius, activitats, suports, etc.) que s'inclouen en el PI.

Elaboració del PSI

- En aquest moment hem d'intentar establir com cal coordinar i relacionar alguns dels components de cada una d'aquestes seccions per a l'elaboració del PSI i com s'apliquen a l'aula o a altres entorns per tal d'assolir resultats valuosos.
- A continuació proposem un procés de presa de decisions per tal de guiar l'elaboració dels PSI dels alumnes i com aplicar-los a l'aula. Cal dir, també, que hi poden haver-hi altres sistemes o mètodes de presa de decisions. El que resulta més important és que hi hagi una correspondència (una alineació) entres les decisions fetes en l'avaluació de l'alumne, el que es redacta al PSI, allò que es fa a l'aula i els resultats aconseguits per l'alumne.





Exemplificació del procés

NAC Matemàtiques

Nivell actual de competències de l'alumne en l'avaluació

Àrea Matemàtiques

L'alumne és capaç de:

Numeració

- Llegir i copiar els nombres de dues xifres en qualsevol format fins el 999

Lectura de nombres

- Llegir 20 nombres fins al 999
 - en qualsevol format.
 - de qualsevol lloc de l'entorn escolar, que indiquin situacions quantificables conegudes

Esriptura de nombres

- Escriure els nombres al dictat fins al 999, amb suport de la graella mentre sigui necessari.

Nombre anterior i posterior a un nombre donat

- Escriure el n° posterior i el n° anterior a un nombre fins a 999.

Seriació numèrica oral i escrita

- Dir la seriació oral de 20 nombres del 650 al 999.
- Dir la seriació oral de 20 nombres comptant de 10 en 10 fins al 999.
- Fer la seriació escrita de 20/30 nombres, fins a 999.
- Fer la seriació escrita de 10/20 nombres, comptant de 10 en 10, fins a 999
- Escriure 20 nombres comptant de 2 en 2 fins a 10.

Composició i descomposició de nombres

- Associar n° - quantitat fins a 999, amb material base 10 i utilitzant el codi vermell per les desenes i blau per les centenes

Utilització dels signes = o (no =) entre dos nombres

- Escriure els signes = = entre dos nombres fins a 999: les centenes en blau, amb les desenes en vermell i les unitats en llapis.

Utilització dels signes < o > entre dos nombres, per establir relacions d'inferioritat i superioritat.

- Completar un terme de la relació < > amb un nombre format fins a 999.
- Escriure el signe < > entre dos nombres fins a 999.

NAC Matemàtiques

Ordenació de nombres per ordre creixent i decreixent.

- Ordenar 3 nombres fins el 999 en ordre creixent i decreixent , amb es desenes escrites en vermell i les unitats en llapis. Mig assolit

Operacions

- Resoldre sumes $DU+DU$, portant
- Resoldre restes $DU - U$, portant

Mesura

- Diu i/o identificar avui / demà / ahir , amb el suport d'un calendari setmanal.
- Dir i/o identificar el dia que estem avui, que serem demà i que erem ahir.
- Saber quants dies té una setmana.
- Dir el mes que estem, en el context de la rutina diària. (data)
- Saber quants mesos té l'any i quin és el primer i l'últim mes de l'any

Ús de les mesures de temps per comprendre i seguir de forma adequada les rutines d'un horari, del dia, del calendari :

Temps Horari

- Dir els dotze mesos de l'any. (amb o sense suport d'un calendari).
- Llegir els quarts del rellotge correctament per seguir el seu horari personal.
- (digital)

Ús de les monedes per resoldre situacions de la vida quotidiana.

- Donar la quantitat exacte amb euros fins a 10 € amb monedes d'1€, i fins a 50 € amb bitllets de 10€.
- S'està treballant donar la quantitat exacte d'euros (fins a 50 €) amb 1, 2, 5 i 10 €.
- Donada una quantitat o un preu , identificar la posició de l'euro i del cèntim (davant / darrera la coma).
- Donada una quantitat determinada, donar la moneda superior, fins a 20 E
- S'està treballant donar la quantitat exacte d'euros (fins a 20 €) amb 1, 2, 5 i 10 €.
- S'està treballant donar la quantitat exacte (fins a 50 cèntims) amb monedes de 10 cèntims.
- S'està treballant donar una quantitat amb euros i cèntims exactes fins a 50€.

NAC Matemàtiques

Operacions

- Resoldre sumes $DU+DU$, portant
- Resoldre restes $DU - U$, portant

Seleccionar continguts de l'àrea

Seleccionar, de cada àrea, aquells continguts que es corresponen amb aquets nivell actual de competències de l'alumne.

Contingut

1.3.Reconeixement dels nombres en situacions quotidianes. Lectura i escriptura de nombres. Ús dels nombres naturals per a resoldre problemes dins de contextos significatius

Contingut curricular

3.3.Realització de les operacions



Seleccionar continguts de l'àrea

Seleccionar, de cada àrea, aquells continguts que es corresponen amb aquets nivell actual de competències de l'alumne.

Contingut

1.3.Reconeixement dels nombres en situacions quotidianes. Lectura i escriptura de nombres. Ús dels nombres naturals per a resoldre problemes dins de contextos significatius

Contingut curricular

3.3.Realització de les operacions

Seleccionar continguts de l'àrea

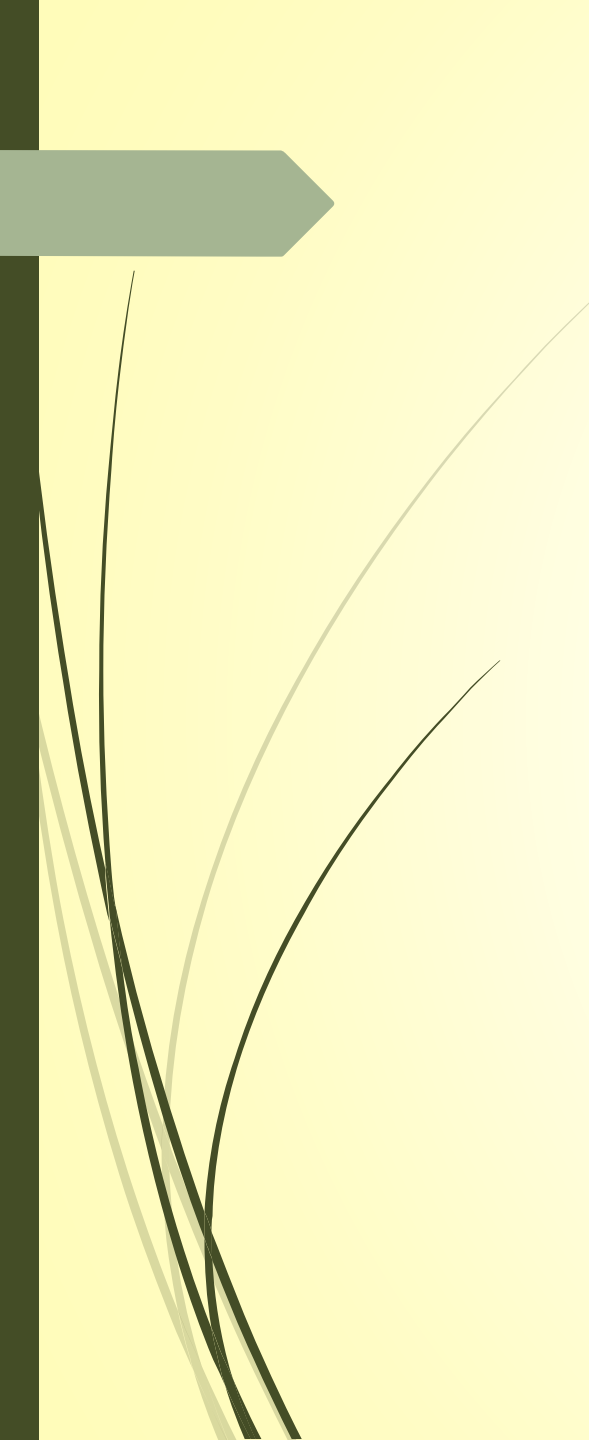
Seleccionar aquells objectius que es corresponen però milloren el nivell actual de competències

Contingut

- 1.3.4. Resoldre problemes de comparació d'una operació de suma i resta relacionats amb situacions de la vida quotidiana i/o d'un context proper i familiar

Contingut curricular

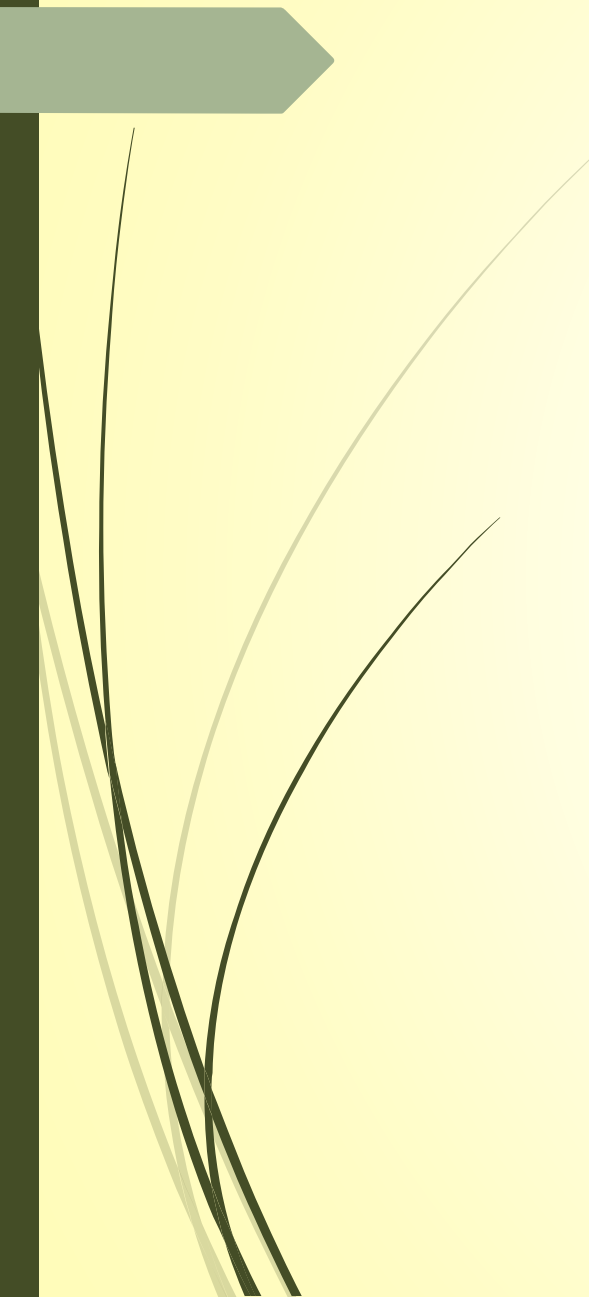
- 3.3.4 Resoldre restes portant DU-DU amb fluïdesa i precisió com a suport per la resolució de problemes i/o diferents tipus de suport
- 3.3.5. Resoldre multiplicacions per una xifra



Fer la redacció d'objectius de cada una de les àrees o d'aquelles que es consideren prioritàries i establir el nivell de suports

Analitzar si els objectius seleccionats en el PSI es corresponen amb els resultats esperats de l'avaluació comprensiva

Tenir redactada la proposta de PSI



Fer una proposta i distribució dels objectius en l'horari de la classe/alumne per tal que es puguin treballar els objectius del PSI.

Desenvolupar propostes d'intervenció per treballar els objectius proposats en el PSI.



Pràctica basada en l'evidència

Resoldre problemes



Components d'un programa basat en l'evidència

1. Objectiu
2. Coneixements previs
3. Avaluació inicial
4. Procediment /estratègia d'intervenció
 - Anàlisi de tasques
 - Procediments /passos a seguir/i tipus de suport
 - Avaluació/registre del progrés
5. Avaluació final
6. Generalització i seguiment



Objectiu



- Resoldre correctament (un mínim del 80%) problemes de comparació de suma i resta i relacionats amb fets de la vida quotidiana,

Anàlisi de tasques

Passos	Resposta esperada de l'alumne
1. Llegir el problema	Llegir el problema o demana que se li llegeixi el problema en veu alta.
2. Subratllar la quantitat inicial	Subratllar la quantitat inicial d'euros
3. Encerclar la segona quantitat	Encerclar la segona quantitat o la quantitat de canvi (és a dir, la quantitat que afegim o que traiem de la quantitat inicial)
4. Encerclar "rebaixa" o "propina"	Trobar la paraula clau en el problema; quan una cosa és una rebaixa el preu disminueix; quan deixem una propina, el preu augmenta.
5. Utilitzar la regla	Dir la regla per al tipus de problema del canvi ("Una cosa, diners, que sumem a propina o que traiem rebaixa")
6. Més o menys?	Encerclar el símbol correcte (més o menys) a la fitxa de treball-
7. Omplir l'organitzador gràfic	Escriure números al lloc correcte de l'organitzador gràfic
8. Completar l'oració numèrica	Completar l'oració numèrica amb els números utilitzats en el problema
9. Resoldre amb la calculadora	Escriure correctament l'equació a la calculadora
10. Escriure la resposta	Escriure la resposta correcta del problema.

Organitzador gràfic

La Mireia va a rentar el cotxe.

El preu de rentar el cotxe és de _____ euros

Rentar el cotxe té una rebaixa de _____ euros

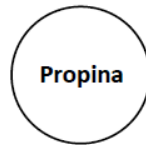
Quan diners val rentar el cotxes?

La Laia va a un hotel durant les seves vacances.

L'habitació del seu hotel val _____ euros.

La Laia dona una propina de _____ euros.

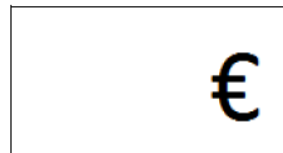
Quants diners es gasta en total?



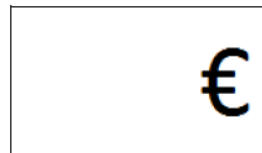
o



o



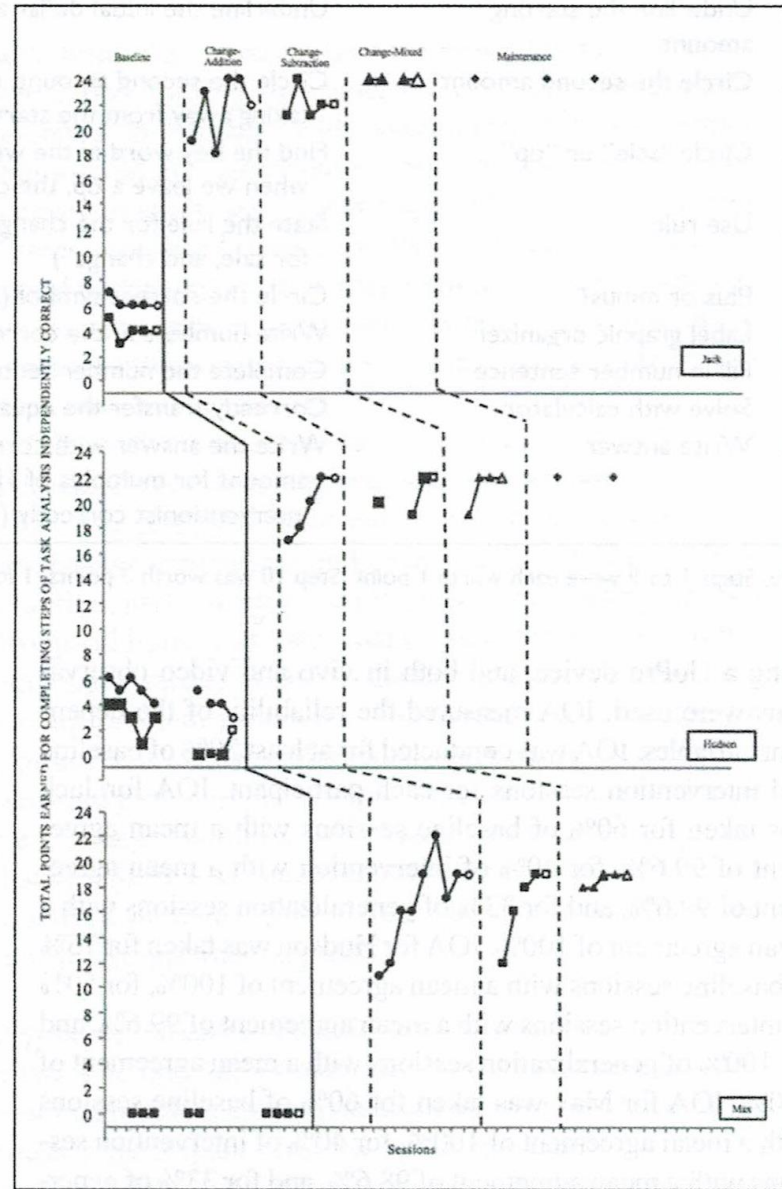
=



Procediment

- Els dos primers dies es fa modelatge de cada un dels passos de l'anàlisi de tasques.
- Després dos dies de modelatge, el mestre dona oportunitats per que l'alumne resolgui cada pas, fet servir un full de control i un sistema de menys ajudes. (El mestre, abans, proporciona tots els materials necessaris a l'alumne).
- Si l'alumne no respon a un pas concret abans de 10 segons de la indicació verbal que dóna el mestre, aquest aplica el sistema de menys ajuda: ajuda verbal, ajuda verbal específica, i un model de la resposta correcta.

Results





Exemplificació del procés

NAC Escriitura

Escriitura de paraules i frases

Escriitura de paraules sota una làmina.

- Escriure paraules amb “tots els sons” enumerant els objectes o accions representats en una làmina.
- **Escriitura de paraules per completar tasques o rutines.**
- Escriure paraules “amb tots els sons” per completar tasques o rutines.

Escriitura de frases.

- Escriure dues o més frases sota un dibuix descrivint els objectes o accions que s'hi representen.
- **Còpia i dictat de textos amb tots els sons.**
- Copiar del llibre un petit text, respectant majúscules i signes de puntuació amb tots els sons.
- Escriure al dictat textos amb tots els sons



Seleccionar continguts de l'àrea

Contingut

5. Escriptura de textos

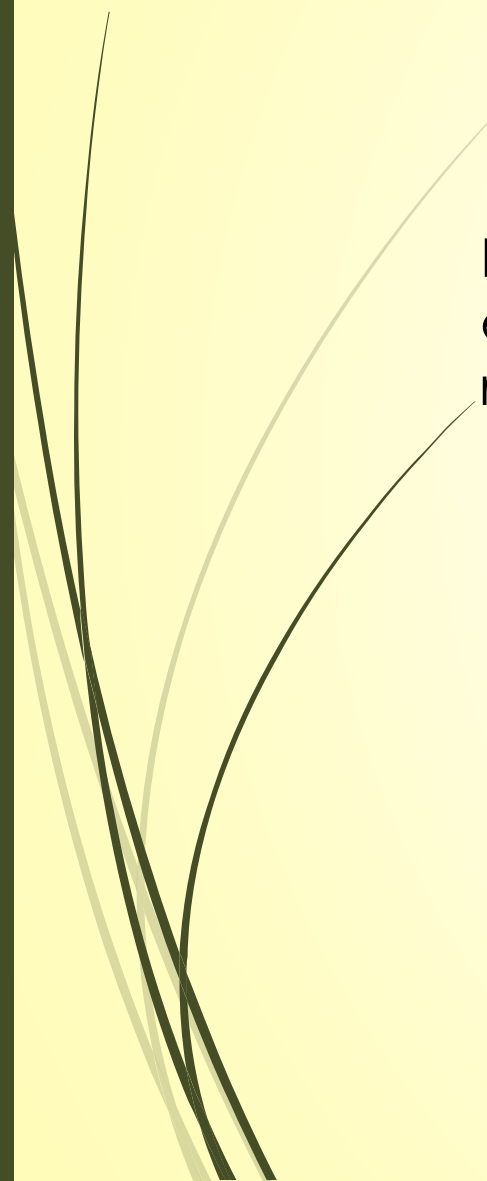
Contingut curricular

5.8 Escriure un text donada una tipologia concreta



Objectiu del programa

L'objectiu principal d'aquest programa és que els alumnes aprenguin a escriure un petit text explicatiu, en el que es descrigui un fet viscut recentment de forma cronològica.



Tipus de text:

Text expositiu
(explicar un fet viscut)

1. Quan va passar ?
2. On vaig anar ?
3. Amb qui vaig anar ?
4. Què vaig fer ?
5. Com em es va acabar ?
6. Com em vaig sentir ?

Full d'organització

FULL D'ORGANITZACIÓ:

Què vull explicar?

1. Quan va passar? _____
2. A on vaig anar? _____
3. Amb qui hi vaig anar? _____
4. Què vaig fer?
 1. _____
 2. _____
 3. _____
 4. _____
 5. _____
5. Com es va acabar ? _____
6. Com em vaig sentir? _____

Full d'autocontrol 1

FULL D'AUTOCONTROL 1

Ara respon a aquestes preguntes per comprovar que has escrit totes les idees del text

	SI	NO
He dit quan va passar ?		
He dit on vaig anar ?		
He dit amb qui vaig anar ?		
He dit què vaig fer ?		
He dit com es va acabar ?		
He dit com em vaig sentir ?		



Procediment bàsic :

- Ensenyament estratègic
- Autoregulació

Procés d'aprenentatge

- Modelatge
- Pràctica guiada
- Pràctica independent



Míriam

- 12 anys
- CI 44

Sílvia

- 13 anys
- CI 55

- Llegeixen textos de 200 a 250 paraules.
- Bon nivell de comprensió
- Escriptura natural, amb poc recursos per a l'escriptura espontània

Textos elaborats per una alumna:

Text prova inicial :

El dissabte vaig anar al mercat amb el meu pare i la meva mare. Un dia vaig anar al Zoo vaig veure animals: dofí, foques, girafes, serps, elefants

Un dia a l'altre escola vaig fer els pastorets...També vaig anar al teatre.

També vaig anar a Barcelona amb la meva germana...També a l'altre escola amb les meves amigues vaig jugar a amagar...i a vegades vaig a la Biblioteca"

Textos elaborats per una alumna :

Text elaborat en la prova final:

El dissabte a la tarda vaig anar al carnaval amb les amigues i els amics.

Vaig disfressar-me de dimoni... Vaig anar al poble amb les carrosses...i vaig ballar molt. i quan hem acabat del carnaval vam beure coca-cola. I quan hem acabat hem anat a casa de les amigues a sopar... Vam menjar arròs a la paella, i també calamars a la romana, berberetxos, ensaladilla i quan hem acabat de menjar un pastís de xocolata i nata, també iogurt i flam...quan vam acabar de fer tot això cadascú va anar a casa seva.. i em vaig sentir molt contenta amb les amigues."