

La vida política

Claus per participar-hi activament



Edita:

dincat  Plena
inclusió
Catalunya

Amb el suport de:

 Generalitat de Catalunya
**Departament de Treball, Afers Socials
i Famílies**

 **Fundación
ONCE**

Amb càrrec a l'assignació del 0,7 % de l'IRPF

Amb la col·laboració de:

 Plena
inclusión  **FADEMGA**
 Plena
inclusión
Galícia

Revisió tècnica:

Mònica Platas, Romà Javierre

Autors:

Dincat, Plena Inclusión, FADEMGA

Validació i adaptació a Lectura Fàcil:

Equip de Validadors Dincat

Revisió ortotipogràfica: Maria Deulofeu

Il·lustracions: Miguel Gallardo,
ARASAAC (<http://catedu.es/arasaac/>)

Disseny: Pilar Gorriz, Gerard Pellisa

Índex

Introducció

Part 1: Idees clau / pàgina 11

- 1. La llei**
- 2. L'Estat de dret**
- 3. La democràcia**
- 4. L'organització territorial**
 - 4.1. Les comunitats autònomes
 - 4.2. Catalunya
- 5. La vida política**
- 6. La participació activa**

Part 2: El procés electoral / pàgina 27

- 7. Les eleccions**
 - 7.1. Què són les eleccions?
 - 7.2. Quines eleccions hi ha aquest any?
 - 7.3. Quins requisits he de complir per poder votar?
 - 7.4. A qui voto?
 - 7.5. Com puc decidir a qui votar?
 - 7.6. Recomanacions per prendre la teva decisió
- 8. L'accessibilitat cognitiva**
 - 8.1. El dret a l'accessibilitat
 - 8.2. Com s'aconsegueix l'accessibilitat cognitiva?
 - 8.3. L'accessibilitat cognitiva a les eleccions

9. Informació per votar

- 9.1. Quins documents rebo a casa?
- 9.2. De quines maneres puc votar?
- 9.3. Com pot ser el meu vot?
- 9.4. Normes per votar al col·legi electoral
- 9.5. A quina hora puc anar a votar?
- 9.6. Quins documents necessito per votar?
- 9.7. Quins passos he de seguir per votar al col·legi electoral?
- 9.8. Què és el vot assistit?
- 9.9. Com puc votar per correu?

Part 3: Altres maneres de participar en unes eleccions / pàgina 51

10. Com participar en una mesa electoral

- 10.1. Persones que formen part d'una mesa electoral
- 10.2. Material necessari a cada mesa electoral
- 10.3. Tasques dels membres de la mesa electoral
- 10.4. Lliurament de la documentació a les autoritats

Introducció

Tens dret a votar, ho saps?

El dret a votar o dret de sufragi és un dret fonamental de totes les persones.

L'article 29 de la Convenció internacional sobre els drets de les persones amb discapacitat preveu la participació plena i efectiva de les persones amb discapacitat en la vida política i pública, inclòs el dret a votar.

Aquest article obliga els governs a assegurar que totes les persones amb discapacitat puguin votar i també puguin presentar-se a les eleccions i ser escollides.



A Espanya hi havia 100.000 persones que no podien votar.
Això és contrari a la Convenció.
No es pot treure el dret de vot a ningú només perquè tingui una discapacitat.

La Llei electoral espanyola es diu LOREG.
La LOREG permetia als jutges treure el dret de vot a les persones que tenien modificada la capacitat d'obrar.

Organitzacions com Dincat-Plena inclusió vam demanar al govern i als partits polítics que canviessin la llei per adaptar-la a la Convenció de l'ONU.

La llei es va canviar el mes de desembre de 2018.
Això vol dir que cap jutge pot limitar el dret de vot a una persona per tenir una discapacitat i que totes les persones que no podien votar ara sí que poden fer-ho.

Però la realitat és que en moltes ocasions aquest dret es vulnera i no es compleix.



Quan les propostes polítiques no són comprensibles per les persones amb discapacitat, aquestes no poden participar en igualtat de condicions que la resta de persones.

Això és una forma de vulneració del dret a la vida política.

Des de Dincat rebutgem la vulneració del dret de les persones amb discapacitat intel·lectual a participar de la vida política i pública.

Per això, des de Dincat demanem:

- L'ús de documents en lectura fàcil per a una fàcil comprensió de les campanyes i programes electorals.
- Dret a disposar dels suports necessaris per tenir una vida el més autònoma possible.
- Tenir la llibertat de prendre i expressar decisions pròpies, i que siguin escoltades i respectades.
- Viure en la comunitat i formar part i participar de manera activa en la societat.

Tots aquests drets,
incloent-hi el dret a votar
i el dret a participar
en la vida pública i política,
estan recollits en la normativa catalana,
europea i internacional.

Tu tens dret a votar
i a participar de la vida pública i política,
per això volem que sàpigues
què és la vida política.

Tot i que aquí tens molta informació,
et recomanem que parlis amb altres persones.
I també que preguntis
i que expliquis el que saps.

Hi ha més persones de les que penses
que s'interessen per la vida política,
però que encara no han començat
a parlar amb ningú.

**Recorda que la defensa
dels teus drets
comença per tu.**



Part 1: Idees clau

1. La llei

La vida política està regulada per lleis.

Una llei és una ordre feta per una autoritat que mana o prohibeix alguna cosa.

Per exemple, la Llei de drets de les persones amb discapacitat o la Llei de dependència.

Les lleis intenten ser justes i buscar el bé de les persones. Per fer això, les lleis obeeixen uns principis fonamentals.

Un principi fonamental és una idea que es té sobre la dignitat humana.

Per exemple, una idea sobre allò que és necessari perquè les persones es puguin desenvolupar i viure.



Els principis fonamentals estan per damunt de les lleis i serveixen per guiar la resta de lleis i els drets i deures que tenen les persones.

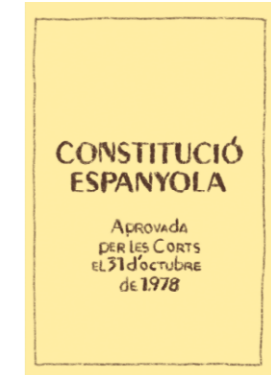
Els principis fonamentals estan recollits en la Constitució.

Per això diem que la Constitució és la llei més important d'un país.

La Constitució espanyola és de l'any 1978, tot i que hi ha constitucions més antigues.

L'article 1 de la Constitució espanyola diu que Espanya és un Estat social i democràtic de dret.

Això vol dir que les institucions del govern espanyol pertanyen a la societat i que la forma de govern a Espanya és la democràcia.



2. L'Estat de dret

Quan diem Estat o Estat de dret estem parlant de totes les institucions d'un govern.

Les institucions del govern estan regulades per les lleis. Les lleis diuen el que les institucions poden fer i el que no poden fer.

Les lleis són el dret. Per això diem Estat de dret, perquè el dret, el conjunt de lleis és allò que regula l'Estat.

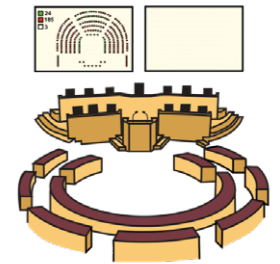
En una democràcia, la ciutadania dona a l'Estat el poder de fer les lleis, d'aplicar-les i jutjar-les. Aquestes són les funcions de l'Estat.

Per garantir que els governants no utilitzen malament el poder es va inventar la divisió de poders. El poder de l'Estat es divideix en **3 poders independents i autònoms**:

— **El poder executiu**, que aplica les lleis. Aquest poder el té el govern d'un país i està representat per un president i uns ministres.



— **El poder legislatiu**, que fa les lleis. Aquest poder el té el Parlament o el Congrés i està representat pels diputats i senadors.



— **El poder judicial**, que jutja si es compleixen les lleis i si les lleis s'ajusten als principis de la Constitució. Aquest poder el té el Tribunal Suprem i està representat pels jutges i fiscals.



Això vol dir que cadascuna de les institucions d'un poder tenen l'obligació de respectar el que fan les institucions dels altres poders.

3. La democràcia

La democràcia és una forma de governar on els ciutadans i ciutadanes tenen la sobirania.

La sobirania és el poder que té la ciutadania per governar, per fer lleis i polítiques públiques.

La ciutadania utilitza un sistema de representació política per exercir la sobirania.

La representació política vol dir que la ciutadania tria uns representants perquè parlin i facin les coses en nom de tothom.

El sistema de representació política es basa en la idea d'igualtat política.

La igualtat política vol dir que tots els ciutadans i ciutadanes són iguals davant la llei i que tenen el mateix poder.

Per això tenen el mateix dret a participar en la presa de decisions i el mateix dret a expressar la seva opinió.

En democràcia, totes les persones tenen els mateixos drets i estan obligades a complir les lleis.

Quan els ciutadans voten estan donant la seva opinió.

En democràcia, l'opinió de la majoria es considera com l'opinió de tots els ciutadans.

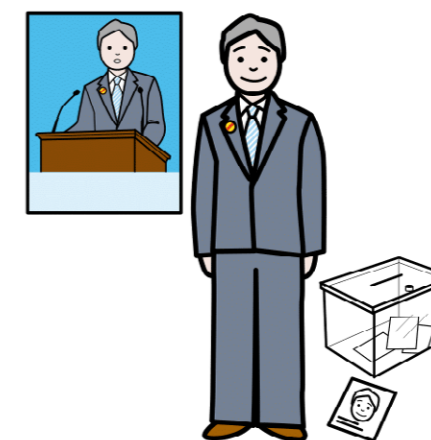
L'opinió de la majoria és la voluntat general.

Els qui no estan d'acord amb aquesta opinió accepten les lleis perquè aquestes lleis són la voluntat general.

La voluntat general es construeix mitjançant el vot a les eleccions.

Aquest és el cas de les eleccions on es trien els representants.

Les persones que són triades en unes eleccions es converteixen en representants de la ciutadania.



I una vegada han estat triades
reben el poder
de fer lleis i polítiques públiques
per a totes les persones.

Per això, és molt important
participar en les eleccions i votar,
perquè és la manera
de participar en el govern
i de controlar a qui donem el poder
per fer les lleis
i les polítiques públiques.

Quan participem en les eleccions
enfortim la democràcia
i ens assegurem
que el nostre punt de vista
es té en compte.



4. L'organització territorial

4.1. Les comunitats autònomes

A Espanya, les institucions de l'Estat
estan organitzades
en comunitats autònomes.

Les comunitats autònomes
són administracions de l'Estat
organitzades de manera territorial,
és a dir, per regions.

Les comunitats autònomes
tenen la mateixa forma de govern
que l'Estat de dret,
és a dir, tenen la mateixa divisió de poders.

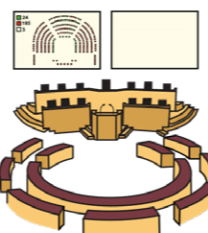
Les comunitats autònomes
poden fer algunes lleis pròpies,
però per damunt d'elles
hi ha la Constitució.



4.2. Catalunya

En el cas de Catalunya el poder també està dividit en **3 poders**:

- **La Generalitat de Catalunya** té el poder executiu i s'encarrega d'aplicar o fer que es compleixin les lleis.
- **El Parlament de Catalunya** té el poder legislatiu i s'encarrega de fer les lleis.
- **El Tribunal Superior de Justícia de Catalunya** té el poder judicial i s'encarrega de jutjar el compliment de les lleis.



5. La vida política

Sovint es pensa que la política és el que fan els polítics que surten a la televisió i fan discursos.

Però la política és molt més que el que fan els polítics. Per això diem **vida política**.

La vida política té molt a veure amb el dret a vot.

Per votar, una persona ha de conèixer les propostes dels candidats i els programes electorals i també ha de saber si pot votar i on ho pot fer.

Això vol dir que les persones s'han d'informar d'algunes coses.

Per poder votar, la informació s'ha d'entendre, i ha de ser fàcil arribar als llocs.

La informació ens permet fer una reflexió per triar els candidats que ens representaran.



La vida política
no s'acaba amb el vot.

Després de votar cal controlar
el que fan els governants,
tant els que hem votat
com els que no.

A vegades cal exigir
que compleixin les seves propostes
i programes electorals.



Quan donem el nostre suport
a un candidat,
estem dient que estem d'acord
amb el que proposa.

Però què passa
si no ho compleix
o si fa alguna cosa
que no ens agrada?

No hem d'oblidar
que, si vam donar el nostre suport,
va ser perquè vam creure
en unes propostes.

Aleshores tenim el deure d'exigir
que els governants
compleixin i respectin
les propostes que van fer.
Això és controlar
el que fan els governants.

Encara que haguem votat
un candidat o un partit polític,
no hem d'oblidar
que podem controlar
el que fan tots els governants
sense importar si els hem votat o no.

Hem de saber
que sempre podem controlar
el que fan els polítics,
no només quan hi ha eleccions.

Denunciar les injustícies
o les vulneracions dels drets
també són maneres
de controlar els governants.



6. La participació activa

Votar és participar en la vida política.
Però quan a més ens interessem
pel que fan els governants,
participem d'una manera més activa.

Cal exigir que els programes electorals
i les eleccions siguin accessibles,
que els polítics compleixin
les seves propostes
i que els governants respectin i defensin
els drets de totes les persones.



Aleshores la nostra participació
serà una **participació activa**.

Amb la participació activa
podem lluitar contra la discriminació
i podem construir
una imatge positiva
de les persones
amb discapacitat intel·lectual.

Podem demostrar
a la resta de la societat
que som responsables
i que ens interessa participar
en la societat.

Si participem activament
en la vida política,
ahora també estem donant suport
a altres persones amb discapacitat i sense
per exercir els seus drets.



Part 2: El procés electoral

7. Les eleccions

7.1. Què són les eleccions?

Les eleccions són la manera d'escollir un govern.

A les diferents eleccions triem les persones que volem que governin a Europa, a Catalunya i al nostre ajuntament.

Les persones que es presenten a les eleccions s'anomenen candidats.

7.2. Quines eleccions hi ha aquest any?

Aquest any hem de votar a les eleccions al Parlament de Catalunya.

A les eleccions de Catalunya votem per escollir les persones que volem que governin Catalunya.



Aquestes persones seran el president o presidenta i els seus consellers o conselleres.

Les eleccions al Parlament de Catalunya són el diumenge 14 de febrer de 2021.

7.3. Quins requisits he de complir per poder votar?

- Has de tenir més de 18 anys.
- Cal que estiguis inscrit al **cens electoral**.

El cens electoral és una llista amb els noms de les persones que poden votar a les eleccions.



Si no saps si estàs inscrit al cens electoral, ho pots preguntar al teu ajuntament.

Unes setmanes abans de les eleccions, l'Oficina del Cens Electoral t'enviarà la targeta censal.

En aquesta targeta censal trobaràs dades importants sobre el lloc on has de votar.

Si necessites fer algun canvi a les teves dades, perquè has anat a viure a un altre lloc, també ho pots fer a l'ajuntament.

Hi has d'anar personalment i portar el teu DNI o NIE original.



7.4. A qui voto?

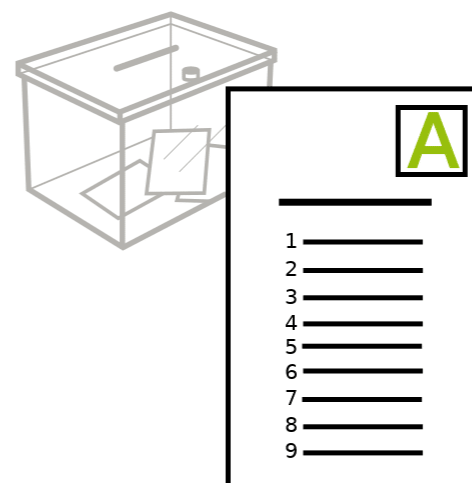
A les eleccions votes un partit polític.

Un partit polític és un grup de persones que defensen les mateixes idees.

El partit polític presenta candidats a unes eleccions.

Els candidats escollits a les eleccions de Catalunya seran els diputats del Parlament de Catalunya.

A les eleccions esculls la papereta del partit polític que vols que governi a Catalunya.



7.5. Com puc decidir a qui votar?

Molts partits polítics es presenten a les eleccions.

Cada partit polític presenta el seu programa electoral.

Els programes electorals són documents que recullen idees i accions sobre el que volen fer tots els partits polítics.



Et pots informar dels programes electorals dels partits polítics de diferents maneres:

- Pots veure programes de televisió sobre programes electorals.

- Pots anar a concentracions de partits polítics.



- Pots llegir informació sobre els programes electorals als diaris i a internet.
- Pots escoltar informació sobre els programes electorals a la ràdio.



7.6. Recomanacions per prendre la teva decisió

Prendre una decisió i triar un candidat o un partit és una gran responsabilitat.

Per decidir i triar correctament un candidat cal valorar la informació que dona. Pensa si les seves propostes convenen a les persones amb discapacitat.

És molt important que triïs un candidat o un partit polític que representi els interessos de les persones amb discapacitat, no només que el votis perquè et cau bé, perquè t'agrada com parla o perquè t'han dit que és un bon polític.

Pensa què farà aquest candidat per defensar els drets de les persones amb discapacitat.

Recorda que quan un candidat guanya unes eleccions es converteix en governant i té poder per fer coses.

Per això és molt important que sàpigues a qui votes!

I recorda
Ningú et pot dir a qui votar.
Ningú pot votar per tu.
Votar és el teu dret.
No podem dir-te a qui votar.
Has de ser tu qui triï.



8. L'accessibilitat cognitiva

8.1. El dret a l'accessibilitat

- L'accessibilitat és un dret que hem de tenir sempre en compte per evitar situacions de discriminació. És la base per poder gaudir d'altres drets, com, per exemple, els drets civils, polítics, econòmics, socials i culturals.
- L'accessibilitat és un dret reconegut a l'article número 9 de la Convenció de drets de les persones amb discapacitat de l'**ONU**.

ONU:

Són les sigles de l'Organització de les Nacions Unides.



Catalunya també disposa d'una llei que garanteix el dret a l'accessibilitat de tota la ciutadania. Aquesta és la **Llei 13/2014 d'accessibilitat**.

L'accessibilitat està relacionada amb l'eliminació de totes les barreres. Aquestes barreres poden ser de 3 tipus:

1. Barreres físiques
2. Barreres de la comunicació
3. Barreres d'actitud



Eliminar aquestes barreres ens permet:

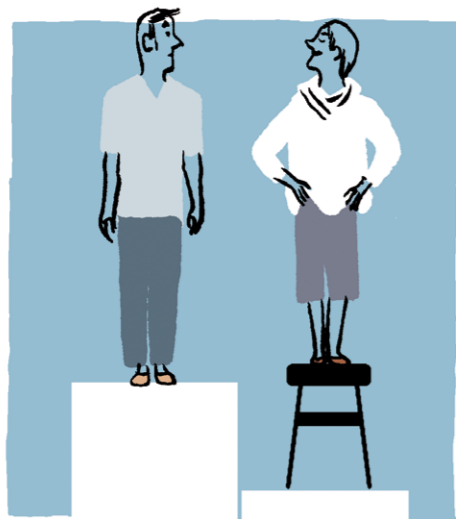
- Participar en la vida política i pública, de la cultura, de l'oci i l'esport, dels equipaments i els serveis públics.
- Accedir a la informació i a la comunicació.
- Expressar les nostres opinions i participar en la presa de decisions.

Hi ha 3 tipus d'accessibilitat:

- Accessibilitat física
- Accessibilitat sensorial
- **Accessibilitat cognitiva**

Per a les persones amb discapacitat intel·lectual és molt important l'accessibilitat cognitiva. L'accessibilitat cognitiva fa referència al fet que les coses siguin fàcils d'entendre.

Totes les persones hem de poder entendre les coses amb facilitat, per viure de manera independent, prendre les nostres decisions, i participar plenament en la societat en igualtat de condicions que la resta de persones.



8.2. Com s'aconsegueix l'accessibilitat cognitiva?

L'accessibilitat cognitiva s'aconsegueix de diferents maneres.

Per exemple:

- **Lectura Fàcil.**
És una manera de crear documents fàcils d'entendre.
- **Senyals.**
S'han de posar i millorar els senyals que hi ha als carrers i en edificis.
- **Persones.**
Les persones han de saber alguna cosa sobre l'accessibilitat i sobre com donar suport a les persones amb discapacitat.
- **Tecnologia.**
Utilitzem la tecnologia per donar suport a les persones.
- **Sistemes alternatius i augmentatius de comunicació.**
Són una manera de donar suport a les persones amb discapacitat perquè puguin comunicar-se.

8.3. L'accessibilitat cognitiva a les eleccions

Els processos electorals poden ser difícils d'entendre.

Des que comença la campanya electoral fins que una persona introdueix el seu vot en una urna, passen moltes coses i és molta la informació que s'ha de conèixer.

Alguns exemples de coses importants que s'han de conèixer per exercir el dret de vot són:

- Quan haig d'anar a votar?
- On haig d'anar a votar?
- Com puc votar?
- Quins documents necessito per votar?
- Què diuen els partits polítics?
- Què diuen els partits polítics sobre la discapacitat intel·lectual?

La majoria de vegades aquesta informació no és comprensible, i això significa que no hi ha **accessibilitat cognitiva**.

Per tal que a les eleccions hi hagi accessibilitat cognitiva, fem algunes recomanacions tant per a l'administració com per als partits polítics.



9. Informació per votar

9.1. Quins documents rebo a casa?

Abans de les eleccions, rebem a casa nostra els documents següents:

- **Propaganda electoral dels partits polítics.** Alguns partits polítics ens envien a casa nostra un resum dels seus programes electorals. També ens envien la seva papereta de partit.



- **Targeta censal.** La targeta censal és una targeta que reben les persones que poden votar en unes eleccions.

La targeta censal recull dades per anar a votar:

- Al teu municipi.
- Al teu districte.
Un districte és una part d'una ciutat, ciutat o província.
- Al col·legi electoral on has de votar.
- A la taula on s'ha de votar.

9.2. De quines maneres puc votar?

Pots votar de dues maneres:

1. A l'urna de la teva mesa electoral.
2. Per correu.



9.3. Com pot ser el meu vot?

— **Pots votar per un partit polític:**

Votes un partit polític quan poses la papereta del partit polític que tries dins del sobre que introduiràs a l'urna.

— **Pots votar en blanc:**

Votes en blanc quan poses a l'urna un sobre sense papereta.

Els vots en blanc són vàlids.
Els vots en blanc també es compten en el nombre total de vots.

— **Pots posar un vot nul a les urnes:**

Un vot nul és:

- Un sobre amb una papereta trencada.
- Un sobre amb una papereta escrita.
- Un sobre amb paperetes de diferents partits.
- Una papereta sense sobre.
- Un sobre o una papereta no oficial.

Els vots nuls no són vàlids i no es compten.

9.4. Normes per votar al col·legi electoral

— **Pots preparar el teu vot des de casa.**

D'aquesta manera no cal tocar les paperetes i els sobres al lloc de votació.

— **Si necessites ajuda per votar, pots anar amb algú de confiança**



9.5. A quina hora puc anar a votar?

Pots anar al teu lloc de votació de les 9 h del matí a les 8 h del vespre.

9.6. Quins documents necessito per votar?

Per votar al lloc de votació, has de portar 1 d'aquests 3 documents:

1. El DNI.
2. El carnet de conduir.
3. El passaport.

El DNI, el permís de conduir o el passaport poden estar caducats, però no poden ser fotocòpia.



9.7. Quins passos he de seguir per votar al col·legi electoral?

1. Cerca el teu nom i cognoms a les llistes electorals.
Al cens electoral, apareix la taula on has de votar.
Si coneixes el teu col·legi electoral, no cal que consultis el cens electoral.
2. Ves a la taula de votacions per preparar el teu vot.
Si prefereixes preparar el teu vot d'una manera més privada, pots anar a la cabina.
3. Identifica't per votar amb el DNI.
4. Posa el teu vot a l'urna quan la gent de la taula et digui que pots votar.



9.8. Què és el vot assistit?

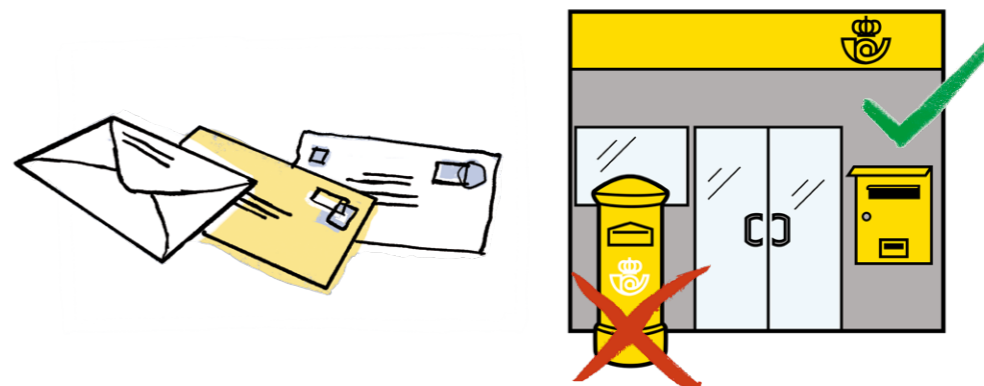
La gent pot demanar ajuda per poder votar.
El vot amb ajuda és el vot assistit.
Per exemple, alguns votants que no saben llegir o tenen alguna discapacitat, necessiten ajuda d'una altra persona per preparar el seu vot.

Les persones amb discapacitat visual poden demanar documents en braille per votar.



9.9. Com puc votar per correu?

- Les persones que vulguin votar per correu han d'omplir una sol·licitud en una oficina de correus. S'han d'identificar amb el seu DNI.
- El personal de correus envia la sol·licitud a l'Oficina del Cens Electoral.
- Aquesta oficina envia a casa de l'elector la documentació necessària per votar: sobres i paperetes electorals.
- L'elector escull la papereta, la introdueix en un sobre dirigit a la taula electoral i el lliura a l'oficina de correus.
- No es pot enviar per bústia. El vot seria nul.



Part 3: Altres maneres de participar en unes eleccions

10. Com participar en una mesa electoral

Quan hi ha eleccions, podem votar per escollir els partits polítics i candidats que volem que ens representin.

El lloc on anem a votar s'anomena local o col·legi electoral.

La **mesa electoral** és el lloc on deixem el nostre vot dins el col·legi electoral.

A cada mesa electoral hi ha persones encarregades de recollir tots els vots i, després, de comptar-los per conèixer els resultats de les eleccions.

Les persones que participen en una mesa electoral s'elegeixen per sorteig.

Si surts elegit, tens l'obligació de participar en la mesa electoral.



Si no hi participes, et posaran una multa. Pots faltar a la mesa si tens una bona raó que ho justifiqui.

Per estar en una mesa electoral, cal:

- Saber llegir i escriure.
- Tenir entre 18 i 70 anys.

10.1. Persones que formen una mesa electoral

Cada mesa electoral està formada per 3 persones:

- 1 president o presidenta.
- 2 vocals.



Funcions dels membres de la mesa electoral

Arribar a les 8 h del matí al col·legi electoral i presentar-se a la mesa que els toca.

Comprovar que a la mesa hi ha tot el material necessari perquè les persones puguin votar. Recollir el vot dels votants.

Tenir cura de la mesa electoral i evitar incidents o problemes en la mesura que es pugui.

Fer el recompte de vots i lliurar els resultats a les autoritats.

El president o presidenta decideix com actuar si hi ha un incident o si cal prendre alguna decisió.

Els drets de les persones que formen una mesa electoral són:

- Cobrar 65 € per la seva participació.
- Faltar al seu lloc de treball el dia de les eleccions i gaudir d'un permís de 5 hores l'endemà de les eleccions.
- Si pateixen algun dany, la Seguretat Social els ha d'atendre.

Hi ha un equip de mesa titular, que són les persones que s'ocupen de la mesa. I també hi ha un equip de suplents.

Les persones suplents també es trien per sorteig i substitueixen algun titular si no pot exercir les seves funcions.

Les persones suplents han de presentar-se a la mesa electoral a les 8 h del matí i se'n poden anar si no se'ls necessita.

Si a un lloc no es presenten ni el titular ni el suplent, es pot demanar a la primera persona que vagi a votar que es quedi a la mesa.

Hi ha altres persones que poden estar a la mesa electoral: els interventors i els apoderats.

Són persones triades pels partits polítics.

Els interventors i interventores pertanyen a un partit polític i es queden en una mesa electoral.

Les seves funcions són:

- Opinar sobre el que passa a la mesa, encara que no puguin prendre decisions.
- Protestar, reclamar i demanar certificats si ho consideren necessari.

Els apoderats i apoderades també pertanyen a un partit polític i passen per diferents meses i per diversos locals electorals.

Les seves funcions són:

- Comprovar que les votacions i el recompte de vots s'han fet correctament en diverses meses electorals.
- Protestar, reclamar i demanar certificats si ho creuen necessari.
- Actuar com a interventors si no hi ha cap interventor a la mesa.

Totes les meses electorals tenen el suport de la Junta Electoral de Zona.

La Junta Electoral és una entitat que vetlla perquè les eleccions es desenvolupin de manera adequada a cada local electoral.

Els presidents poden trucar a la Junta Electoral de Zona si hi ha problemes.



10.2. Material necessari a cada mesa electoral

Urnes perquè les persones hi dipositin els seus vots.

Una cabina de votació

a prop de la mesa.
Qui vulgui, pot entrar a la cabina per preparar el seu vot de manera privada.

Sobres i paperetes

dels diferents partits polítics.

Llistes de cens en què apareixen totes les persones que poden votar en aquesta mesa.

Acta de constitució de la mesa.

És un document que signen tots els membres de la mesa al començament del dia per saber qui forma aquesta mesa.

Actes d'escrutini.

Són documents en què s'escriu el nombre de vots aconseguits per cada partit polític.

Acta de sessió.

És un document en què s'escriu el nombre de persones que han votat en aquesta mesa, els vots que ha aconseguit cada partit i els incidents que han succeït durant tot el dia.

Llista de votants.

És un document en què apareixen els noms de les persones que poden votar en aquesta mesa.

Certificats de votació.

Són els documents que es donen a les persones que ho demanen perquè necessiten una prova que confirmi que han anat a votar.

Plantilla auxiliar.

És un full d'ajuda
per comptar els vots
de les eleccions al Senat.

Còpies del nomenament

d'interventors i interventores.
Són documents que permeten
als interventors i interventores
estar en aquesta mesa o en una altra.

Sobres i rebuts de lliurament

per lliurar la documentació
al final del dia.

**10.3. Tasques dels membres
de la mesa electoral****Abans de la votació**

A les 8 h del matí
es forma la mesa electoral.

Les persones convocades
es reuneixen al col·legi electoral.
Si la presència dels suplents no és necessària,
marxen cap a casa.

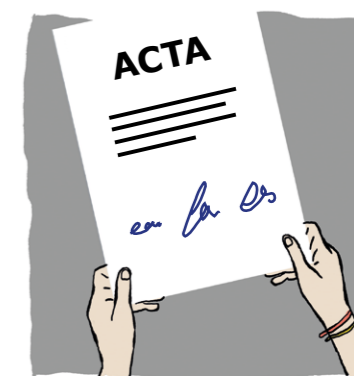
Tot seguit es comprova
que tenen tot el material
que necessiten.

Si falta alguna cosa, ho han de comunicar
a la Junta Electoral de Zona.

Entre les 8 h i les 8.30 h del matí,
s'han de presentar a la mesa
els interventors i interventores
i ensenyar la seva acreditació
al president o presidenta.

Si tot és correcte,
es forma la mesa.

El president escriu l'acta
de constitució de la mesa
i la signen tots els membres.



Durant la votació

A les 9 h del matí
el president diu aquesta frase:
"Comença la votació."

A partir d'aquest moment,
els electors ja es poden
apropar a la mesa i votar.

Per votar s'han de seguir aquests passos:

- Cada votant diu el seu nom
i cognoms al president
i ensenya el DNI, el passaport
o el permís de conduir.
- Els vocals o els interventors
comproven que el nom de la persona
figura a les llistes de votants.
- El votant dona els sobres tancats
i el president diu el seu nom
i la paraula "vota".
- Per acabar de votar,
la persona recull els seus sobres
i els diposita a les urnes.
- Els membres de la mesa
anoten el nom d'aquesta persona
i el número amb el qual apareix
a les llistes de votants.

Les persones que no figuren
a la llista de votants només
poden votar si presenten:

- Una sentència judicial que reconeix
el seu dret a votar en aquesta mesa.
- Un certificat censal específic.

La votació es pot interrompre
si en una mesa falten paperetes
d'algun dels partits o candidats.

Si hi falten paperetes,
el president o presidenta ha d'avisar
la Junta Electoral de Zona
perquè porti noves paperetes
el més aviat possible.

La votació es pot suspendre
si a la mesa falten paperetes d'alguna
candidatura durant més d'una hora.

Després de la votació

A les 8 h del vespre acaba la votació. El president o presidenta de la mesa anuncia que s'acaba el temps per votar.

Després diposita els sobres amb els vots per correu a les urnes.

Els vocals comproven que les persones que han votat per correu també figuren al cens i les apunta a la llista de votants de la mesa.

Finalment voten les persones que han estat a la mesa: el president o presidenta, els vocals i els interventors. Tots signen a la llista de votants.

En acabar la votació, comença el recompte de vots.

Els vots es compten d'aquesta manera:

- El president obre els sobres i llegeix les paperetes en veu alta.

Els vots poden ser per a candidats o poden ser vots en blanc o vots nuls.

Vots en blanc

- Sobres que no contenen cap papereta.
- Vots per a partits polítics que no es presenten.

Vots nuls

- Paperetes sense sobre o amb un sobre diferent de l'oficial.
- Paperetes amb coses escrites.

- Els membres de la mesa comproven que el nombre de sobres és el mateix que el nombre de persones que han votat.

- El president demana si hi ha alguna protesta o reclamació. Si n'hi ha, els membres de la mesa voten sobre la reclamació i es fa allò que decideixi la majoria.
- Es destrueixen totes les paperetes menys les que són vots nuls.

El president o presidenta diu el resultat: quants vots té cada partit.

També diu quants votants figuraven a la llista d'aquesta mesa, quants han votat i quants vots nuls i en blanc hi ha hagut.

Després, s'escriu l'acta d'escrutini i l'acta de sessió. Tots els membres de la mesa signen aquests 2 documents.

10.4. Lliurament de la documentació a les autoritats

La documentació amb els resultats es divideix en 3 sobres.

Al sobre número 1 hi ha tots els documents originals que s'han utilitzat aquest dia.

Als sobres número 2 i 3 hi ha còpies de:

- L'acta de constitució de la mesa.
- Les actes de sessió.

El president o presidenta lliura els sobres 1 i 2 al jutjat. L'acompanyen els Mossos d'Esquadra.

Almenys un dels vocals s'espera al local electoral fins que un empleat de correus passa a recollir el sobre número 3.



© Lectura Fàcil Europa.
Més informació a www.easy-to-read.eu

Contacte:

Joan Güell, 90-92 | 08028 Barcelona
Telèfon: 93 490 16 88 | Fax: 93 490 96 39
info@dincat.cat | www.dincat.cat

🐦 Twitter: [@_dincat](https://twitter.com/_dincat)
📷 Instagram: [@_dincat](https://www.instagram.com/_dincat)
📘 Facebook: [@dincat.federacio](https://www.facebook.com/dincat.federacio)



Reconeixement-NoComercial-SenseObraDerivada
3.0 Espanya (CC BY-NC-ND 3.0 ES)